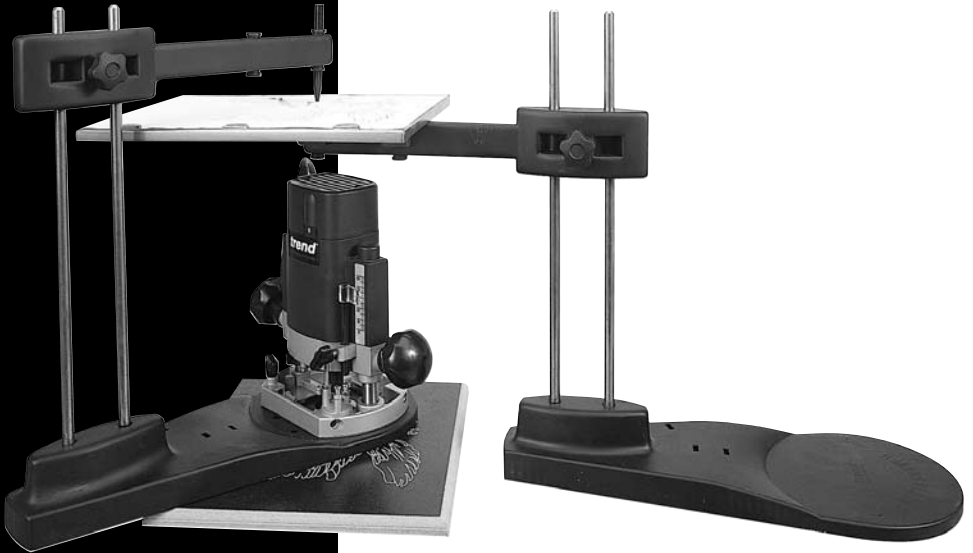




ROUTASKETCH



trend[®]
routing technology

International Patent No.:
PCT/GB01/02290

Kjære kunde

Takk for at du har kjøpt dette produktet fra Trend, vi håper du vil ha glede av å arbeide med det i mange år framover.

Vennligst husk å returnere garantikortet senest 28 dager etter kjøpsdato.

INNHold

TEKNISKE DATA	1
SIKKERHET	2-3
DELER SOM FØLGER MED	4
BESKRIVELSE AV DELENE	5
MONTERING	6
– Valg av skruer for å feste overfresen	7
– Innstilling av fres/sentrering av peker	8
– Montering av kopiaggregatet	9
ARBEIDSGANG	9
TEGNINGSFORSLAG	10
VEDLIKEHOLD	11
GJENVINNING	11
GARANTI	11
RESERVEDELER	
– Reservedelsliste	12
– Oversikt over reservedeler	12

TEKNISKE DATA

Maks bredde på emnet	800 mm
Maks høyde på emnet	600 mm
Nødvendig arbeidsflate	297 mm x 210 mm (A4)
Totalhøyde 420 mm	
Vekt	2,8 kg

Følgende symboler er benyttet gjennom hele bruksanvisningen:



Betegner fare for personskader, dødsulykke eller skade på verktøyet hvis ikke instruksjonene i denne veiledningen følges.



Sjekk i bruksanvisningen for maskinen din.

Denne enheten må ikke tas i bruk før det er klarlagt at den maskinen som skal benyttes sammen med enheten, er i samsvar med 98/37/EC (identifiseres via CE-merkingen på maskinen).

Hvis du trenger ytterligere teknisk informasjon eller reservedeler, vennligst ring vår avdeling for teknisk support på tlf. 0047 3837 1636.



SIKKERHET



Følg sikkerhetsinstruksene i bruksanvisningen for den maskinen som skal brukes eller kobles til dette tilbehøret. Følg også andre tilleggsregler som kan komme til anvendelse. Les de følgende sikkerhetsreglene før du begynner å bruke dette produktet.

VENNLIGST OPPBEVAR DENNE VEILEDNINGEN PÅ ET TRYGT STED.

I tillegg til de etterfølgende forskriftene må alle vernebestemmelsene til Statens Arbeidstilsyn følges når det gjelder alt arbeid med elektroverktøy.

Generelt

- Trekk støpselet ut av kontakten når maskinen ikke er i bruk, før ettersyn og når du bytter verktøy, f.eks. fresestål. Sørg for at bryteren på maskinen står på "av" (off) før du setter støpselet i kontakten.
- Monter alltid maskinen, verktøy og tilbehør i overensstemmelse med de medfølgende instruksene.
- Hold barn og besøkende unna. La aldri barn eller besøkende komme i kontakt med maskinen, verktøy eller tilbehør. Hold barn og besøkende unna arbeidsområdet.
- Gjør verkstedet barnesikkert med hengelås og hovedbryter.
- Kle deg riktig. Bruk ikke vide klær eller smykker; de kan komme borti roterende verktøy. Gummihansker og sklisikkert fotøy anbefales når du arbeider utendørs. Bruk hårnett for å holde langt hår på plass.
- Tenk på arbeidsmiljøet. Bruk ikke produktet i regn eller fuktige omgivelser. Sørg for godt lys på arbeidsplassen. Elektroverktøy må ikke brukes i nærheten av bensin eller andre brannfarlige væsker. Sørg for oppvarming av arbeidsrommet så du ikke fryser på hendene.
- Tilbehør må alltid være riktig og stabilt montert.
- Hold arbeidsområdet ryddig og rent. Uryddige arbeidsrom og -benker kan bli årsak til skader.
- Bruk bare tilbehør som er spesifisert i denne veiledningen sammen med anviste elektroverktøy. Press ikke verktøyet eller tilbehøret til å gjøre arbeid de ikke er beregnet for.
- Verktøy som ikke brukes, må sikres.
- Oppbevar maskiner og verktøy på et tørt og høyt sted utenfor barns rekkevidde, og helst innlåst.
- Best kontroll og sikkerhet gir det å ha begge hender på maskin og tilbehør. Hold begge hendene godt unna skjærende verktøy. Vent alltid til spindel og stål har sluttet å gå rundt før du foretar innstillinger eller justeringer.
- Alle beskyttelsesinnretninger må være på plass og i god stand.
- Fjern alt av spiker, stifter og andre metallgjenstander fra emnet.
- Vedlikehold maskiner og skjærende verktøy omsorgsfullt. Hold stålene skarpe og rene for bedre og sikrere funksjon. Bruk aldri skadete kuttere. Følg rådene om smøring og bytte av tilbehør. Hold alle håndtak tørre, rene og fri for olje og fett.
- Vedlikehold tilbehøret. Bruk aldri skadet tilbehør. Bruk bare tilbehør anbefalt av produsenten.
- Sjekk skadete deler. Før igangsetting må du undersøke tilbehør, maskin, ledning, skjoteledning og støpsel grundig for tegn på skader. Sjekk at alle bevegelige deler står riktig, at ikke noe er i klem, brukt eller på andre måter kan virke skadelig inn på funksjonen. Få enhver skade/feil reparert av godkjent serviceverksted før du bruker maskinen eller tilbehøret.
- Bruk aldri en maskin hvis den ikke lar seg starte eller stanse med bryteren. Få defekte brytere byttet på godkjent serviceverksted.
- Strekk deg ikke for langt. Sørg for alltid å stå støtt og ha god balanse.
- Vær ikke uvøren med ledningen. Bær aldri maskinen etter ledningen, og dra heller ikke i ledningen for å trekke ut støpselet. Hold ledningen unna varme, olje og skarpe kanter, samt arbeidsområdet.
- Bruk utstyr for støvavsug. Hvis verktøyene er utstyrt for tilkobling av utstyr for støvavsug og -oppsamling, så sørg for at disse er tilkoblet og brukes etter sin hensikt.
- Sjekk alle muttere, festebolter og -skruer før bruk for å forvisse deg om at de er tiltrukket og sikre. Foreta periodiske kontroller når du bruker en maskin i lengre perioder.
- Hold deg våken. Se på det du gjør. Bruk sunn fornuft. Bruk ikke maskiner når du er trett, er påvirket
- av narkotiske stoffer, alkohol eller noen form for sterke medisiner.
- La aldri maskiner stå og være i gang uten tilsyn. Gå aldri vekk fra en maskin før den har stanset helt.
- Spenn alltid godt fast det emnet som skal bearbeides så sant det er mulig.
- Bruk bare skjærende verktøy for trebearbeiding som er konformt med sikkerhetsstandarden EN847-1/2 og senere tilføyelser.

Sikkerhet ved fresing

- Koble overfresen fra. Når overfresen ikke brukes eller når du bytter tilbehør som fresestål, må du koble den og tilbehør fra strømforsyningen.
- Forviss deg om at fresestålet har sluttet å rotere før du bytter det. Bruk aldri spindelåsen som bremse.
- Fjern alle justeringsverktøyer og nøkler. Gjør det til en vane å sjekke på nøkler og justeringsverktøy er fjernet fra overfresen, fresestålet og tilbehørsdeler før du starter maskinen. Forviss deg om at fresestålet kan rotere fritt.
- Sjekk alle festeskruer for styrerull og kniver for bruk for å sikre deg at de er tiltrukket og sikre. Kontroller dette fra tid til annen når du bruker maskinen i lengre perioder.
- Når du bruker en styrehylse ved fresing med mal, så sjekk at den ikke kan komme i kontakt med spennhylse og mutter.
- Støy. Ta nødvendige forholdsregler for å beskytte hørselen hvis lydtrykket overstiger 85 dB(A). Lydtrykket fra fresing kan overstige 85 dB(A), så hørselvern må brukes.
- Øyebeskyttelse. Bruk beskyttelsesbriller, briller eller visir for å beskytte øynene mot sprut av fliser.
- Pustevern. Bruk ansikts- eller støvmaske, eller motordrevet pustevern. Støvmasker/filtre bør skiftes regelmessig.
- Start aldri overfresen mens stålet er i kontakt med emnet.
- Freseringen skal alltid gå i motsatt retning av fresestålets rotasjon.
- Etter fresingen må du la spindelen få tid til å slutte å rotere før du setter maskinen fra deg.
- For du freser, må du sjekke at det ikke finnes hindringer i overfresens

arbeidsområde. Ved fresing tvers gjennom emnet må du forsive deg om at det ikke finnes hindringer under emnet og at det finnes et mothold av tre som stålet kan ta i.

Ekstra sikkerhetsregler for fresestål

- Skjærende verktoy er skarpt. Det bør derfor håndteres med forsiktighet.
- Bruk alltid fresestål med riktig skaftdiameter i forhold til størrelsen på spennhylsen i overfresen.
- Bruk alltid den spindelhastigheten som er anbefalt for det fresestålet du har satt i. Forsikre deg om at stålet er kommet opp i full hastighet for du setter det i kontakt med emnet. Du finner anbefalt spindelhastighet på innpakningen, i bruksanvisningen for stålet eller i Trends fresekatalog.
- Bruk aldri annet enn fresestål i overfresen. Fresestål må aldri brukes i en drill. Drillbits og borebits må aldri brukes i en overfres. Fresestål må bare brukes til den typen materiale som de er produsert for. Fresestål må aldri brukes på metall eller murverk.
- Bruk aldri fresestål med større diameter enn den som er angitt som den maksimale i de tekniske spesifikasjonene for vedkommende elektroverktøy eller tilbehør.
- Slipp ikke ned fresestål eller bank dem mot harde gjenstander. Bruk aldri fresestål som har fått skader.
- Fresestålene må holdes rene. Fjern regelmessig kvaeavleiringer med Resin Cleaner[®]. Bruk av tørt smøremiddel (Trendicote[®] PTFE) vil virke forebyggende. Bruk ikke PTFE-spray på deler av plast.
- Skaftet på fresestålet må settes i spennhylsen til den streken som er avmerket på skaftet. Dette sikrer at minst $\frac{3}{4}$ av skaftlengden holdes inne i spennhylsen. Trekk ikke mutteren på spennhylsen for hardt til, da dette vil lage riper i skaftet og føre til en svakhet og et mulig bruddsted.
- Overhold instruksene for riktig montering av spennhylse og mutter i bruksanvisningen for overfresen. Overhold instruksene for riktig montering av fresestål i overfresens bruksanvisning.
- Det anbefales å regelmessig sjekke spennhylse og muttere. En slitt, forvridd eller skadd spennhylse kan skape ubalanse og skade skaftet på fresestålet, og bør byttes ut. En slitt

spennhylsemutter må også skiftes ut.

- Fres ikke vekk mye virke om gangen; ta flere grunne eller lette drag for å redusere det sideveis presset som stålet blir utsatt for. Å ta et for dypt drag på én gang, kan overbelaste maskinen.
- Fresestål med svært liten diameter må brukes med forsiktighet.
- Legg alltid fresestålet tilbake i innpakningen eller sett det i en egen oppbevaringsanordning etter bruk.
- Oppstår det unormal vibrasjon mens du freser, må du stanse maskinen øyeblikkelig. Få sjekket fresen, fresestålet og innspenningssystemet for eksentrisitet.
- Alle skruer og muttere som ting spennes fast med, må trekkes til med egnet skrutrekker eller nøkkel i samsvar med produsentens instruks.
- Når du bruker fresestål av den typen der flere stål er montert på samme skaft, må du sørge for at skjærene på disse står i 90° i forhold til hverandre for å redusere presset på skjærene (skjærekrefteforede da mest mulig jevnt rundt skaftet på fresen).

Bruk av håndoverfresen fastmontert

- Etter fullført fresing bør du løse ut overfresens dykkmekanisme for å beskytte fresestålet.
- Bruk alltid en påskyver ved de siste 300 millimeterne av fresekuttet.
- Bruk en fastspenningsordning for emnet eller en jigg for sikker håndtering av komponentene i alle tilfeller der det er mulig. Monter et stykke motholdstre på jiggen eller fastspenningsordningen for å hindre flussutslag der fresestålet går ut av emnet.
- Sørg for at tilbehør er trygt festet til arbeidsbordet, med bordplata cirka i hofte høyde.
- Sørg for at det er montert en nullspenningsutløser på eller like ved siden av tilbehøret, og at du bruker den korrekt.
- Sjekk at materetningen på emnet alltid går mot rotasjonsretningen til fresestålet. Når du bruker et fresebord, må du sørge for å stå på høyre siden av bordet (sett forfra) og mater fra høyre mot venstre. Når du bruker fresen håndholdt, må du stå til venstre side (sett forfra) og mate

fra venstre mot høyre.

- Unngå å bruke vanskelige eller ubehagelige håndstillinger.
- Strekk ikke hendene under bordet, og hold heller aldri noensinne hender eller fingre i skjærområdet for fresestålet mens maskinen er koblet til strømmettet.

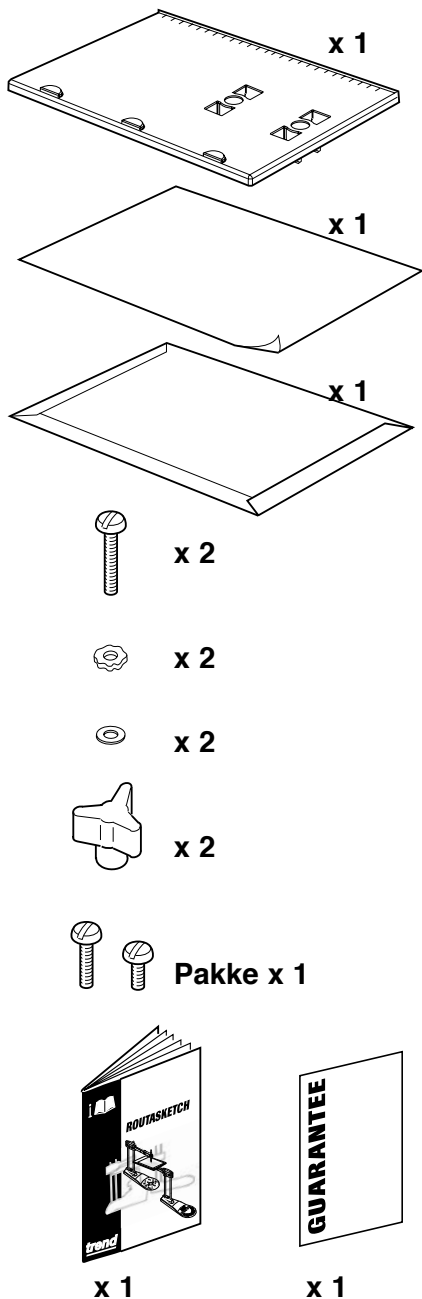
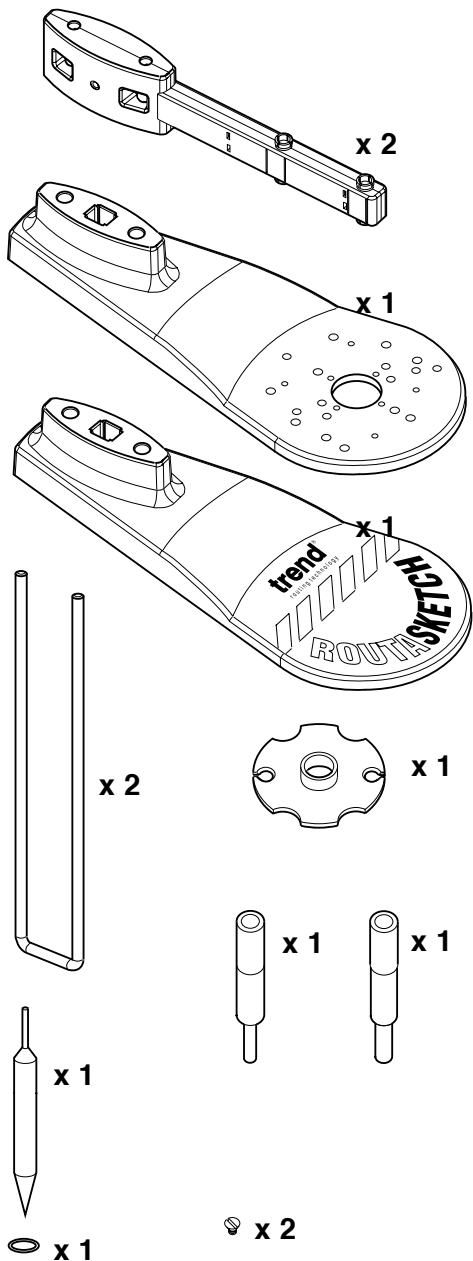
Nyttige freseråd

- Vurder matehastigheten etter lyden fra motoren. Mat fram i jevn hastighet. En for langsom matehastighet vil føre til at det blir svimerker på emnet.
- Ta mange lette drag i stedet for ett dypt kutt for å redusere den sideveis belastningen som både overfres og fresestål utsettes for.
- Det bør alltid utføres prøvefresing på et prøveemne for den endelige fresingen foretas på selve emnet.
- Ved bruk av tilbehør, inklusiv fresebord eller sinkejigg, er det sterkt å anbefale at innstillingsanordningen for fininnstilling brukes.
- Ved bruk av styrehylse for fresing med mal eller jigg må det sørges for tilstrekkelig klaring mellom fresestål og den innvendige kanten av styrehylsen. Sørg for at fresestål og styrehylse er konsentriske.

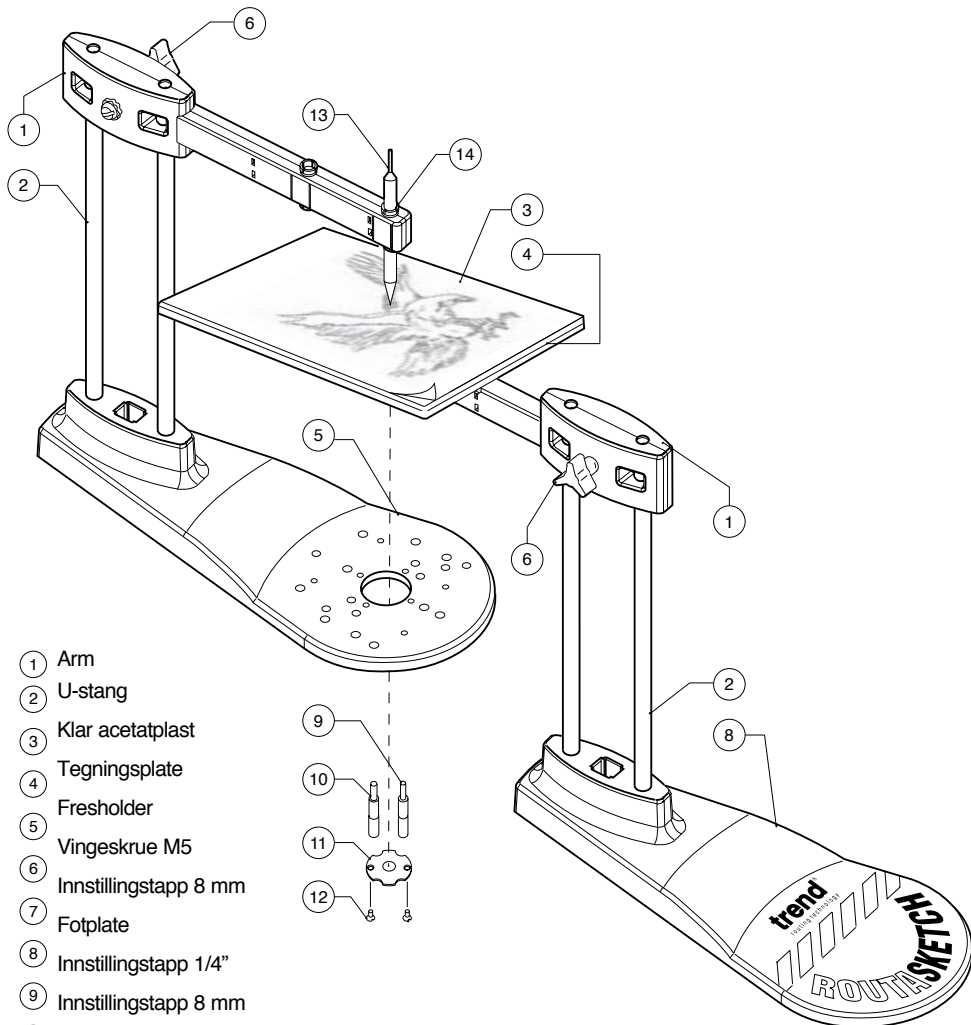
Vedlikehold av fresestål

- Fresestål av komposittypen (med skjær som er loddet på) må vedlikeholdes av en kyndig person, dvs. en som har opplæring og erfaring, og som har kunnskaper om krav til utforming og forståelse for de sikkerhetsnivåene som må innfris.
- Utformingen av komposittverktøy må aldri endres gjennom vedlikeholdet.
- Reservedeler må oppfylle Trends spesifikasjoner.
- De toleransene som sikrer riktig innspenning i spennhylsen må opprettholdes.
- Ved ny sliping av verktøyet må det sørges for at det ikke oppstår noen svekkelse av verktøykroppen eller forbindelsen mellom skjær og kropp.

**DELER SOM
FØLGER MED**

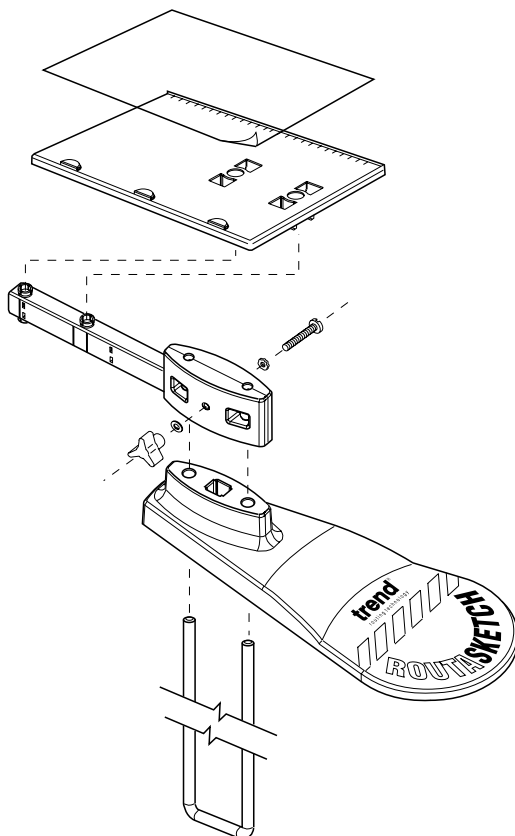
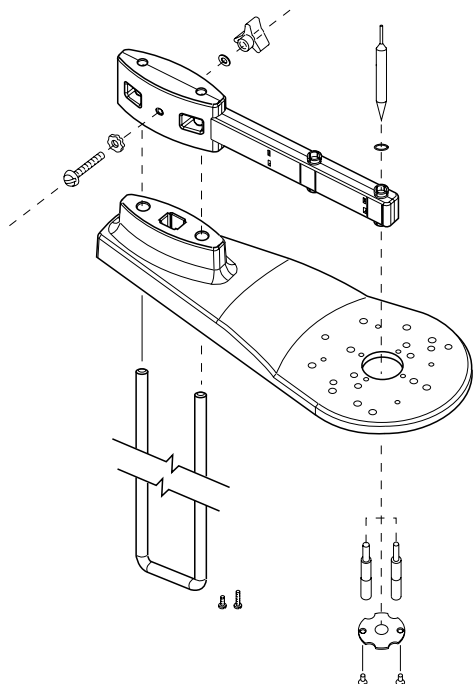


**BESKRIVELSE AV
DELENE**



- ① Arm
- ② U-stang
- ③ Klar acetatplast
- ④ Tegningsplate
- ⑤ Fresholder
- ⑥ Vingskruer M5
- ⑦ Fotplate
- ⑧ Innstillingstapp 1/4"
- ⑨ Innstillingstapp 8 mm
- ⑩ Innstillingshylse 16 mm
- ⑪ Skruer til styrehylse
- ⑫ Peker
- ⑬ O-ring til peker
- ⑭

MONTERING



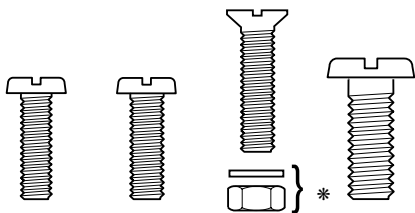
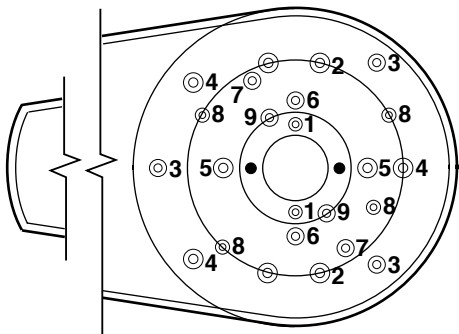
- Monter U-stengene i freshholderen og fotplata. Sørg for at stengene er klippet sikkert fast til sålen.
- Klips tegningsplata til en av armene.
- Monter tegneplata og arm på U-stanga og fotplata. Hold den på plass med maskinskrue, låseskive, skive og vingeskrue.
- Monter den gjenværende armen på de vertikale stengene på freshholderen. Lås den på plass med maskinskrue, låseskive, skive og vingeskrue.
- Nå kan den dobbeltendete pekeren med påsatt O-ring settes på plass i hullet på freshholderarmen.

Valg av skruer for å feste overfresen

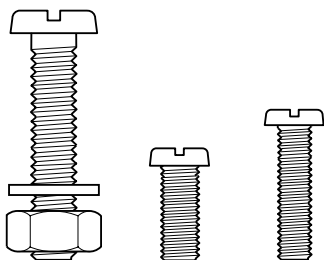
Overfresen kan nå monteres på fresholderen ved bruk av passende innfestingsskruer. Velg skruene fra tabellen og tegningen under.






Vennligst merk at kopierings-aggregatet bare egner seg for overfreser til lettere arbeider.



A M4x16mm B M5x16mm C M5x20mm D M6x16mm



E M6x30mm F UNF10-32 x5/8" G M5x20mm

			
MERKE	MODELL	HULL	SKRUE
AEG	OF450S, OFE710	1	C x 2
ATLAS COPCO	OFS50, 720, OFSE850, 1000	1	C x 2
AXMINSTER	AW635R	1	C x 2
B&D	SR100	1	C x 2
B&D	BD66, BW67	1	C x 2
B&D	BD780(E), KW780(E), 799, 800(E)	1	C x 2 *
BOSCH	POF52, 400, 500A, 600ACE	5	D x 2
BOSCH	POF800ACE, GOF900A	4	E x 3
CASALS	FT750, 1000VCE	6	C x 2
CHAMPION	CPR850	1	C x 2 *
CRAFTSMAN	17507	3	F x 3
DEWALT	DW613, 614, 615, 620, 621	2	D x 2
DRAPER	R850V	1	C x 2
EINHELL	EOF850SP	1	C x 2
EINHELL	BOF850E	1	C x 2 *
ELU	OF97(E), MOF96(E)MK2, 69	2	D x 2
FERM	FBF-6E, FBF-8E	1	C x 2 *
FESTO	OF1E, 900(E), 1000(E), 1010EBC	8	A x 4
FREUD	FT1000E	6	C x 2
HITACHI	M8(V)	9	G x 2
HITACHI	FM8, ZK2008	9	G x 2
HOLZHER	2335, 2336, 2356	1	C x 2
KINZO	25C44	RD	D x 2
KRESS	FM6955	1	C x 2
JCBD	PR	1	C x 2 *
LYNX	RT-800-A	RD	D x 2
MAFELL	LO50E	8	A x 4
MAKITA	3620	6	C x 2
MAKITA	RP0910, 1110C	2	D x 2
METABO	OF1028, OFE1229	RD	E x 3
MILWAUKEE	OFSE1000	1	C x 2
NUTOOL	NPT850	1	C x 2 *
PERFORMANCE			
POWER	1020W	1	C x 2 *
PERLES	OF808(E) post 1999	2	D x 2
PERLES	OF808(E) pre 1999	1	C x 2
PEUGEOT	TDF800	RD	D x 2
PEUGEOT	DEF570E, DF55E	7	B x 2
POWER DEVIL	PDW5027, 5026	1	C x 2 *
RYOBI	R150, R151, R152	9	G x 2
RYOBI	RE120, RE155K	7	G x 2
SKIL	1835U	3	F x 3
SPARKY	X52E	9	G x 2
STAYER	PR50	1	A x 2
TREND	T3, T5, T5MK2	2	D x 2
VIRUTEX	FR77C, 78C, FR66F	1	C x 2
WICKES	900W	1	C x 2 *

RD = Krever boring av nye hull i fresesålen

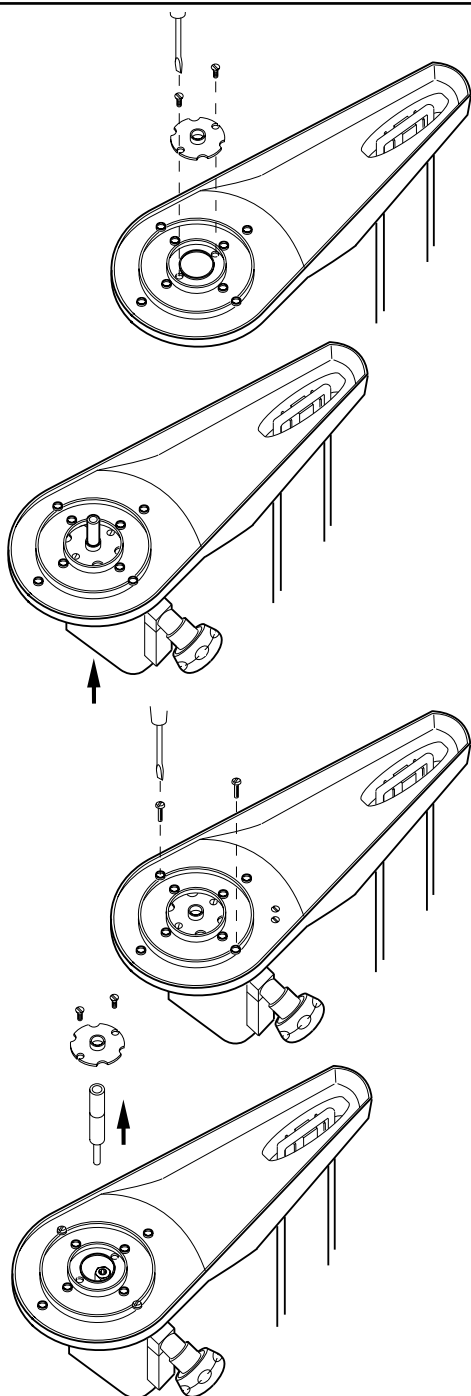
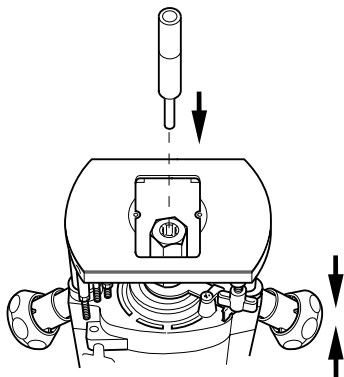
Innstilling av fresen/sentrering av pekeren

- Monter innstillingshylsen på fresholderen ved hjelp av de to medfølgende skruene. Skruene skal trekkes til i de to gjengete messinginnleggene. TREKK IKKE FOR HARDT TIL.
- Det følger med to innstillingstapper, en til en 1/4" spennhylse og en til en 8 mm hylse. For å montere innstillingstappen må du dykke ned fresen og låse håndtaket/hendelen. Sett innstillingstappen i spennhylsen og trekk til spennhylsemutteren.
- Drei på sålen til de riktige festehullene vises. Fest fresen på fresholderen med de riktige skruene, løs ut fresens dykkmekanisme og fjern innstillingstappen og -hylsen. Midtlinjen på fresen er nå stilt inn så den er på linje med sentrum av pekeren.



Sjekk fra tid til annen at skruene er tiltrukket og at platen er konsentrisk.

- Monter et fresestål i fresen (enten V-stål eller et 3 mm notstål avhengig av hvilken ende av pekeren som brukes) og still inn fresedybden. Vanligvis skal fresedybden være 2 à 3 mm. På tegninger med tettere streker må dybden reduseres slik at ikke fresesporene vil gå inn i hverandre.

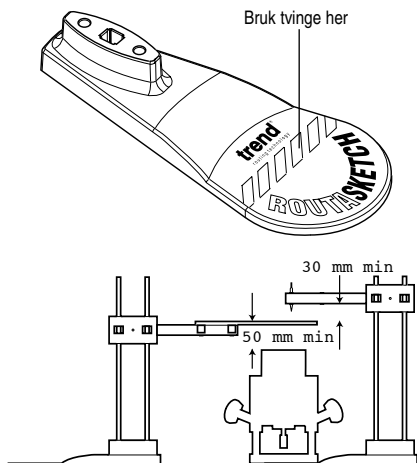


Oppstilling av kopiaggregatet

- Fest emnet godt med tosidig klebende tape eller tvinger. Tegningsplata bør plasseres rett over emnet. Senk plata ned til den laveste stillingen på stengene. Dette vil føre emnet nærmere tegningsplata og dermed gjøre det lettere å sikte inn med øynene.
- Når du har gjort innstillingene, må du spenne bordenheten godt fast med en hurtigtvinge på fastspenningsområdet.
- Still inn tegningsplata, armhøyden og armen med pekerpinnen slik at de passer til den fresen du bruker. Sørg for at det er et frirom på cirka 50 mm over motorens kjølevifte slik at lufta kan strømme fritt. Pekararmen bør ha en klaring på ca. 30 mm over plata for ikke å hindre synsfeltet. Trekk låseskruene godt til når høydene er innstilt.
- Når du freser, er det best at pekararmen og stengene vender vekk fra deg.



Hvis emnet er lite, bør du bruke et skrapemne med samme tykkelse som emnet som støtte for resten av fresholderenheten i kopiaggregatet. Dette vil hindre svikt.



ARBEIDSGANG

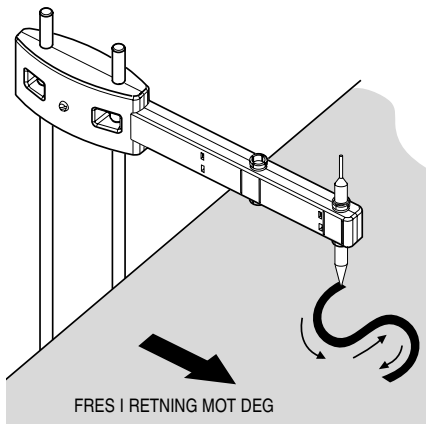


- Velg den tegningen/skriften du vil kopiere og fest den sammen med acetatplastarket (6) på tegningsplata (5) ved å bruke plateklipsene til å holde den på plass med.



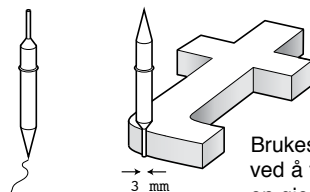
Det emnet som skal freses, må være plant.

- Posisjoner pekeren ved startpunktet på tegningen, start fresen og senk den ned mot emnet, bruk dybdestopper.
- Hold blikket på pekeren, ikke fresestålet, og fortsett rundt tegningen. Det er best å starte med pekeren lengst vekk fra deg på tegningen og frese mot deg.
- Du må hele tida ha klart for deg hvilke deler av tegningen du har frest. Sjekk fra tid til annen for å være sikker på at alt er tatt med.
- Løs ut neddykkingen på fresen ved enden av hver bokstav eller tegning, og flytt fresen til neste bokstav/tegning og gjenta til du har frest alle streker.
- Tynne streker på tegningen kan kopieres med et V-stål som du tar grunnere drag med.



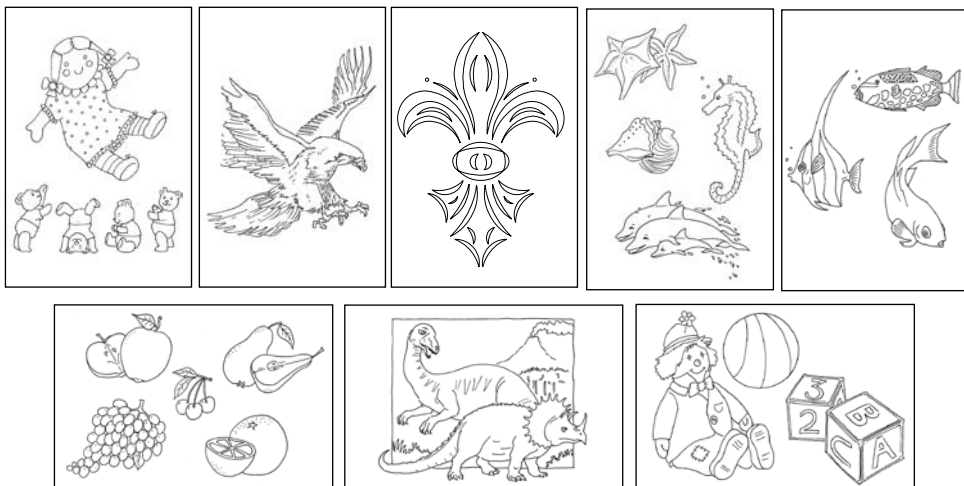
TEGNINGSFORSLAG

- Du kan bruke Routasketch til frihåndsfresing av ord, tegninger, navneskilt eller andre typer inskripsjoner ved ganske enkelt å følge en tegning eller formen på en eksisterende ting.
- Det følger et utvalg på 20 tegninger med Routasketch. Disse omfatter blant annet bilder som egner seg på barnerom, kjøkken, bad og kontor.
- Vær på utkikk etter tegninger i bøker for å få flere ideer. Fotokopier dem i passe størrelse og legg dem direkte på tegningsbrettet. Det finnes uendelig mange muligheter.



Brukes ved fresing etter strekene på en tegning.

Brukes til relieffresing ved å følge formen på en gjenstand.



VEDLIKEHOLD

Denne jiggen er designet for å kunne brukes i lang tid med et minimum av vedlikehold.

Vedvarende og tilfredsstillende funksjonsdyktighet er avhengig av riktig stell og regelmessig vedlikehold.

Renhold

- Fjern kvaedannelse fra deler av plast ved å vaske med såpevann og en myk klut. Bruk ikke noe løsemiddel.

Smøring

- Jiggen trenger ingen ekstra smøring.

GJENVINNING

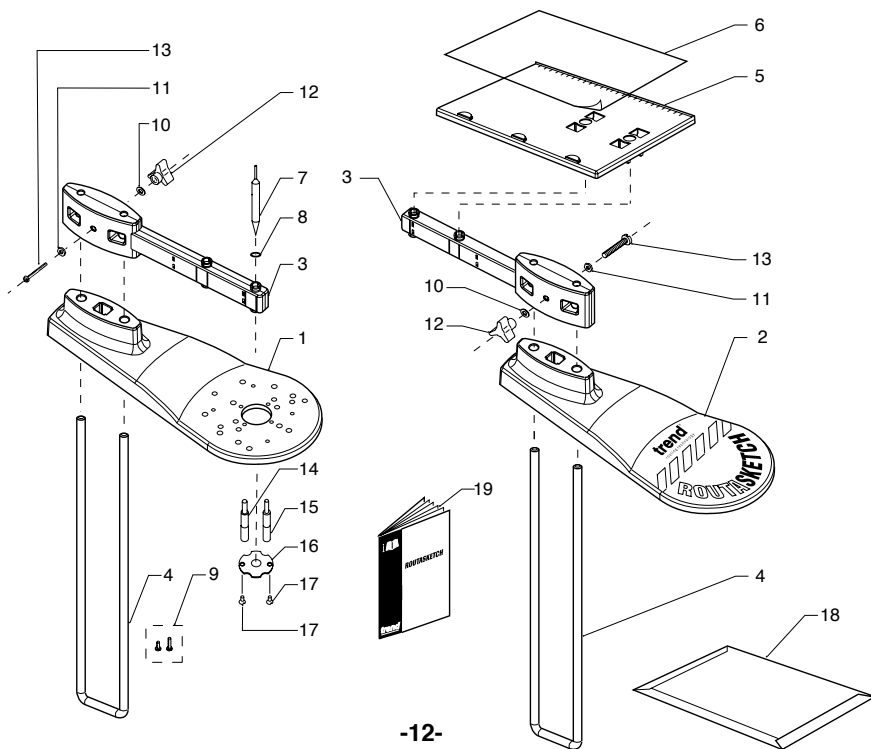
Jigg, tilbehør og emballasje bør kildesorteres for miljøvennlig gjenvinning.

GARANTI

Fabrikken yter garanti på jiggen i henhold til de betingelsene som er gjengitt på det vedlagte garantikortet.

For opplysninger om service etc. vennligst ring det telefonnummeret du finner på baksiden av denne bruksanvisningen.

RESERVEDELSLISTE FOR ROUTASKETCH			v3.0 01/2003
Nr.	Antall	Beskrivelse	Ref.
1	1	Freshholder	WP-RSK/01
2	1	Fotplate	WP-RSK/02
3	2	Arm	WP-RSK/03
4	2	U-stang	WP-RSK/04
5	1	Tegningsplate	WP-RSK/05
6	1	Klar acetatplast	WP-RSK/06
7	1	Peker med dobbelt ende: V-spiss/3 mm diameter	WP-RSK/07
8	1	O-Ring til peker	WP-RSK/08
9	1	Skruepose	WP-RSK/09
10	2	Underlagsskive 6,3 mm x 9,8 mm x 1,0 mm	WP-WASH/09
11	2	Låseskive, utvendig M5	WP-WASH/39
12	2	Låsegrep M5	WP-KNOB/09
13	2	Maskinskruer M5 x 60 mm panhode, rettspor	WP-SCW/63
14	1	Innstillingstapp 1/4" og 1/2"	UNI/PIN/1
15	1	Innstillingstapp 8 mm og 12 mm	UNI/PIN/2
16	1	Innstillingshylse 16 mm diameter	UNI/GB16
17	2	Maskinskruer 2BA x 1/4" senkhode, rettspor	WP-SCW/01
18	1	Pose med tegninger	DIAG/RSK/A
19	1	Bruksanvisning	MANU/RSK



MANU/RSK v3.0



KAN RESIRKULERES

**Trend Machinery & Cutting Tools Ltd.
Scandinavia**

Ovedal
4440 Tonstad, Norway

Tel: _____ 0047 3837 1636

Fax: _____ 0047 3837 1634

Email: sales-scandinavia@trendm.co.uk

WWW: _____ www.trendfreseteknikk.no